



Messaggi di allarme DMR

Versione 1v0

Radio Activity S.r.l.

Registrazione CCAA Milano N° 1728248 – P.I./C.F.: 04135130963

Sede legale e operativa: Via Ponte Nuovo 8 – 20128 Milano

Tel.: 0236 514 205 - Fax: +39 0236 514 312 – Internet Fax: +39 1782 242 408 – email: info@radioactivity-tlc.it

www.radioactivity-tlc.it

Indice

NUOVE FUNZIONI SUPPORTATE.....	3
IMPOSTAZIONE DEI MESSAGGI DI ALLARME	4

NUOVE FUNZIONI SUPPORTATE

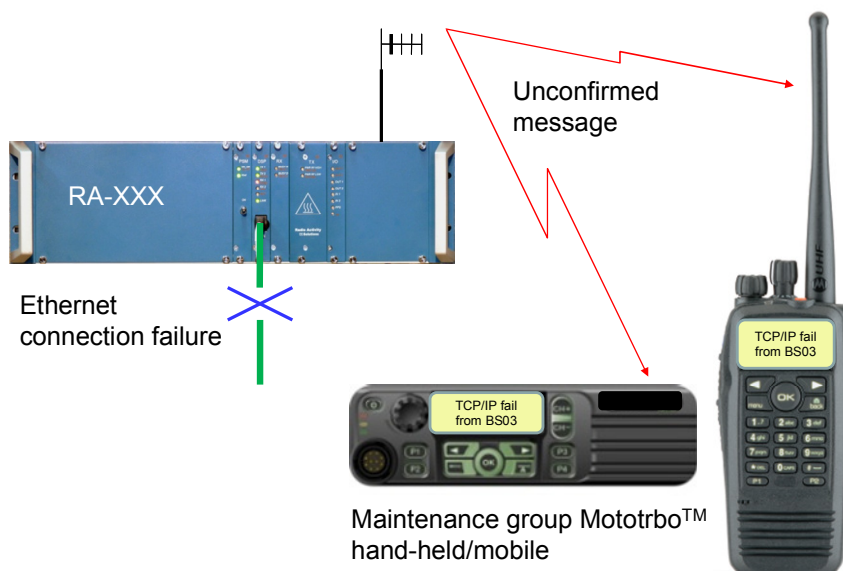
Le nuove versioni di software *ra-dmr* (0.9.6.x), *DMR_Manager* (0.9.6x) e di software DSP (D001-xx) implementano le seguenti nuove funzionalità:

- ∞ Invio automatico da parte della radio base di messaggi di allarme.
- ∞ Piena compatibilità e interoperabilità tra versioni MotoTRBO™ codeplug 1.04 e 1.05

Nell'esempio illustrato in figura la base station, quando rileva un'anomalia nella connessione di rete IP, invia spontaneamente un messaggio di allarme indirizzato al gruppo di terminali definito come "gruppo di manutenzione". Questa nuova funzione risulta particolarmente utile in quanto consente di ricevere brevi messaggi di testo su un terminale (o su un gruppo di terminali) in corrispondenza del verificarsi di alcuni eventi.

Il messaggio informa immediatamente gli operatori di manutenzione o di supervisione della rete circa l'evento accaduto. In particolare viene riportato sul display l'ora, il giorno, il nome della base station e il tipo di evento accaduto. Analogο messaggio può essere inviato automaticamente al rientro dell'allarme.

In questo modo non è più necessario il presidio continuo dello schermo del sistema di telecontrollo: gli allarmi possono saranno recapitati in tempo reale anche se il personale è impegnato in altre attività.



La funzione di messaggistica di allarme è attiva sia a livello di singolo ripetitore sia a livello di stazione base di una rete radio simulcast. In quest'ultimo caso il messaggio viene inviato "in rete" e non solo localmente per poter raggiungere tutti gli utenti interessati.

Grazie ad una nuova e semplice maschera di *DMR_Manager* l'utente può impostare questo servizio con le caratteristiche che più si adattano alle sue esigenze.

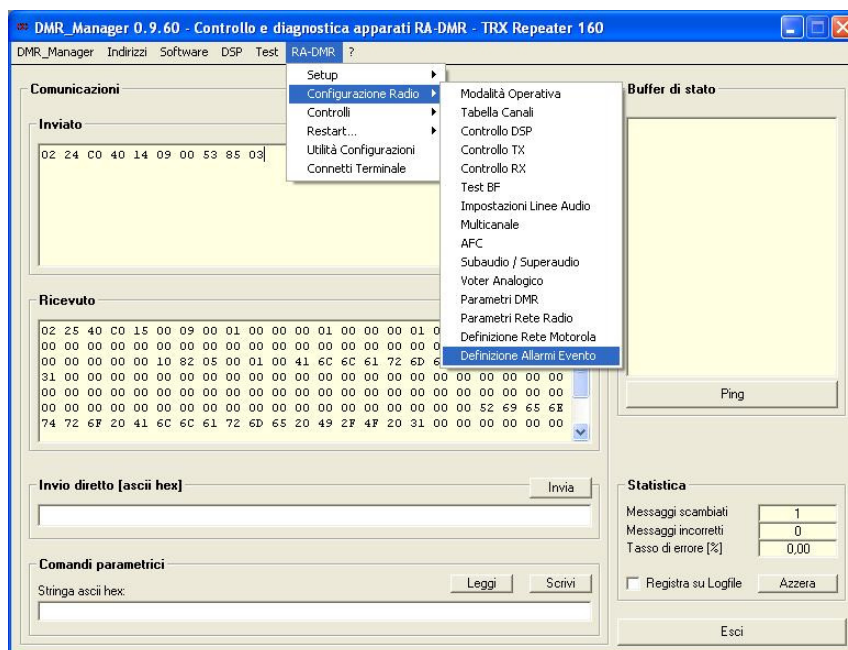
IMPOSTAZIONE DEI MESSAGGI DI ALLARME

È possibile associare ad alcuni eventi di particolare rilevanza (solitamente allarmi) un breve messaggio di testo: appena l'evento in questione si verificherà l'utente riceverà sul terminale il messaggio di insorgenza dell'evento. Nel momento in cui l'evento rientra, il sistema invierà allo stesso modo un corrispondente messaggio.

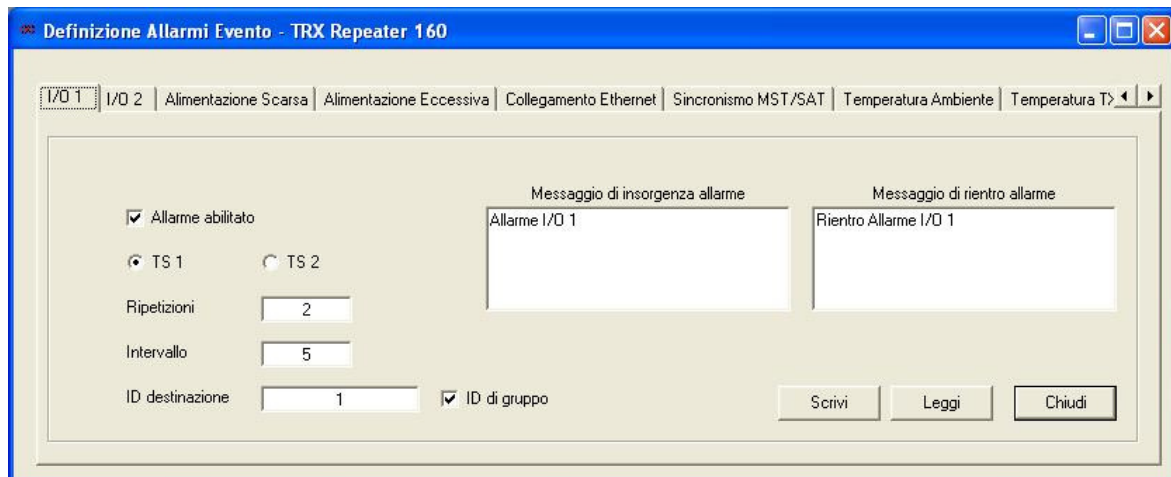
Gli eventi monitorati dal sistema sono definiti nella seguente tabella:

Allarmi	Evento
I/O 1	Contatto attivo I/O 1
I/O 2	Contatto attivo I/O 2
Alimentazione scarsa	Alimentazione sotto minimo consentito
Alimentazione eccessiva	Alimentazione sopra massimo consentito
Collegamento Ethernet	Collegamento fisico LAN interrotto
Sincronismo MST/SAT	Perdita di sincronismo tra Master e Satellite
Temperatura Ambiente	Temperatura ambiente fuori dall'intervallo consentito
Temperatura TX	Temperatura TX fuori dall'intervallo consentito
RX lock	Perdita sincronizzazione del/degli RX
Collegamento con master	Collegamento con Master attivo (solo Satelliti)
Registrazione satellite	Registrazione nuovo Satellite (solo Master)
Deregistrazione satellite	Deregistrazione satellite(solo Master)
Scomparsa satellite	Scomparsa satellite(solo Master)
GSM/GPRS assente	Assenza connessione GSM/GPRS (solo Base Stations dotate di scheda I/O con modulo GSM/GPRS)
Disturbi sul canale radio	Non ancora attivo

L'attivazione e l'impostazione del sistema di sorveglianza ed invio dei messaggi verrà effettuata da DMR_Manager, con la voce di Menù voce **Definizione Allarmi Evento** :



Si aprirà quindi la maschera corrispondente:



Questa maschera consente di associare ad ognuno degli eventi riportati in tabella due brevi messaggi di testo: il primo verrà inviato quando l'evento in questione si verificherà, ed il secondo (facoltativo) quando l'evento sarà rientrato.

Per abilitare l'invio di un messaggio in corrispondenza dell'evento occorre selezionare la voce **Allarme abilitato**

Occorre inoltre specificare l'ID dei terminali destinatari dei messaggi; in caso di invio su un gruppo di terminali si dovrà selezionare **ID di gruppo**. In questo modo gli eventuali messaggi arriveranno a tutti i terminali appartenenti al gruppo specificato.

È possibile impostare quante volte inviare consecutivamente il messaggio, inserendo la quantità nel campo **Ripetizioni**, mentre si può specificare l'intervallo temporale in secondi tra le ripetizioni del messaggio inserendo il parametro nel campo **Intervallo**

Selezionando **TS 1** o **TS 2** si decide su quale timeslot inviare i messaggi di allarme.

Il pulsante **Scrivi** salva ed applica le impostazioni.